

"aCOLLER enCAJA proyecto ganador de los premios XII Habitàcola Arquin Fad"

Los Premios Habitàcola, creados en 1987 por Arquinfad (Asociación Interdisciplinaria de Diseño del Espacio del FAD) con el fin de promover la reflexión de los nuevos marcos teóricos en los ámbitos del diseño y de la arquitectura, tienen como objetivo debatir soluciones y puntos de vista innovadores de los diferentes temas propuestos en cada convocatoria buscando respuestas a las nuevas necesidades que requiere el hábitat como medio social.

Dirigidos a estudiantes de diseño de arquitectura y con la finalidad de promover nuevas iniciativas y sensibilidades con el entorno, los Premios Habitàcola quieren fomentar nuevos marcos de intercambio y debate para difundir la importancia de la creatividad como valor de futuro, la responsabilidad del compromiso social y la profesionalidad entre las empresas, los organismos y la población en general.

Arquinfad, mediante este concurso de carácter anual, promueve y estimula el intercambio entre las escuelas y sus nuevos planteamientos para fomentar las diversas iniciativas, los nuevos conceptos y los talentos en la sociedad y su entorno.

También incentiva a los estudiantes de diseño y de arquitectura a introducirse y darse a conocer en el competitivo mundo profesional empresarial, puesto que serán los profesionales del futuro.

Sílvia Farriol presidenta de la junta de Arquinfad, Rosa Rull, presidenta del jurado de los Premios Habitàcola y Jaume Calsina, secretario del jurado y vocal de la junta de Arquinfad, con la presencia de Inés Bervejillo directora de CasaDecor, conducen el acto de entrega de los Premios Habitàcola en la XXII edición que este año tiene como tema el diseño de un módulo de alojamiento temporal.

Dimecres 5 de Maig a les 18:30h lliurament dels diplomes a l'Auditori del FAD.
A les 19:00h inauguració de l'exposició al FAD, Cervesa Moritz i petit refrigeri.
Obert de dilluns a divendres de 9 a 20h, fins al dia 20 de maig.



Col·labora amb els Premis: Organitza: Col·labora amb l'acte:



aCOLLIR enCAIXA

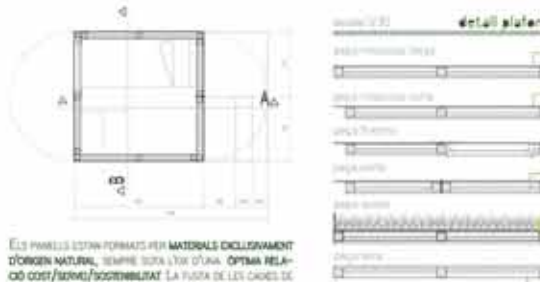
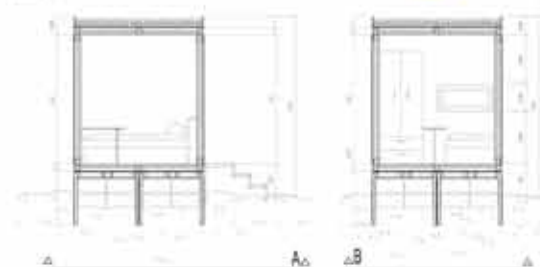
"aCOLLIR enCAIXA" NEIX COM UNA ALTERNATIVA A LES SOLUCIONS EXISTENTS D'ALLOTJAMENT DE TEMPORERS RECOLLECTORS DE FRUITA A GIRONA. BUSCA PROPORCIONAR UNA ESTADA AMABLE I HUMANA, ALS TREBALLADORS I APOIAR INTEGRAR-SE EN L'ENTORN I LA ZONA. ENCAIXA MUNTANT-SE AMB EL PASADIS, PASADIS DE PASADIS EN LA MANERA HABITUAL DELS CAMPS GIRONINIS, EMPLANTANT-SE A LA VIDA RURAL.

EN CANIEL, COM LA PRÒPIA FRUITA, LES PERSONES SAQUEJEN D'UNA ALLOTJAMENT ALTERNAT PERÒ DIGNES, QUE CONTEMPLA ESPAIS D'INTERACTIÓ I RELACIÓ, D'ACTIVITAT QUOTIDIANA I RELAX, TANT PER A SES VISITANTS A MÉS D'OCUPAR-SE.

EL CARÀCTER MODULAR DE L'ALLOTJAMENT EN FRUITA LA FLEXIBILITAT I SOSTENIBILITAT: LA CONSTRUCCIÓ PER PEÇES COMBINABLES ENTRE ELLES PERMET, PER UNA BANDA, UN MUNTATGE RÀPID I VERSÀTIL, I PER L'ALTRE LA REUTILITZACIÓ D'ELS DIFERENTS ELEMENTS, JA SIGUEN EN LA MATÈRIA LOCALITZACIÓ O TRANSPORTANT-LOS A UN ALTRE CAMP. S'UTILITZEN MATERIALS LOCALS ECONÒMICS I D'ORIGEN NATURAL, PER ASSOLIR UNES CONDICIONS D'ENTORN I SOSTENIBILITAT ADEQUADES, AMB UN PREU ASSEQUIBLE I REICICLABLES.

modul UNITAT

modul 1/20



ELS PAREL·LES SÓN FORMATS PER MATERIALS EXCLUSIVAMENT D'ORIGEN NATURAL, TANT PER A UNA ÒPTIMA RELACIÓ COST/PREU/SOSTENIBILITAT. LA FRUITA DE LES CAIXES DE FRUITA CONSTRUÏDAS UN ELEMENT CLAU DEL DISENY, AQUEST TREI APORTA UNA ESTÈTICA INTEGRADA, ALhora QUE OBTENEN EXCEL·LENTS PRESTACIONS AÏLLANTS I VERSÀTILS ESTRUCTURALS. S'UTILITZA EL TALL D'ENTRE PER RETENEDOR L'AL·LUMINAT I PER APROXIMAR-SE EL PAVIMENT, SE'LEU D'UNA CARRERA D'ÀREA I UNA CAPA DE LLAMA D'ÒMELLA COMPACTADA. UN XARRE DE FRUITA AMB UNA ANEIXA D'UNA NATURALITAT CONSTRUÏD EL REPARTIMENT INTERIOR.



ELS MÒDULS ES CONECTEN AMB UNA COBERTA AJUSTABLE, AMB EXCEL·LENTS PRESTACIONS QUANT A AÏLLAMENT TÈRMIC I ACÚSTIC. EL UN ESPAI DE FRUITA, TANT DE L'ÀREA COM DE L'ÀREA I OBTENEN UNA PERFECTA INTEGRACIÓ AMB EL PASADIS.

S'INTEGRAN SOTA ELS DISENY PER A UNA VIDA SOSTENIBLE, PRESENTANT EVIDENTMENT EN LA SEUA SOSTENIBILITAT. AMB, ES COL·LOCA D'UNA D'UNA POTABLE SOTA EL PASADIS DE LES CAIXES, PER LES DIFÍCILS I PEL PREU DE L'ÀREA ES CANVIA AL·LUMINAT DE REC.

ELS SANITARS ES CONSTRUÏEN SOTA EL SISTEMA "LOWARIT". AQUEST ES UNA SOLUCIÓ AJUSTABLE I UNA PROPOSICIÓ CONCEPTUAL, PER DESFER-SE D'ELS EXCESSOS, SE'NE CONSUME D'ENERGIA EN HÈR·C I NEUTRE EN QUANT A OLORES. ELS MÒDULS S'OCUPEN, TANT, AMB UNITATS BIO·DEGRADABLES (CONTENEDORS TANCATS EN ELS QUE EL MATERIAL ORGÀNIC PERMUTA I PRODUÏEN BIOGAS, QUE POSTERIORMENT S'UTILITZA A LA CUINA).



ALLOTJAMENT CONSTITUÏT EN UN COMPLEXE ARTICULAT EN BASE A UNES PEÇES CLAU QUE GENEREN UNES HABITACIÓ TÍPICS: DORMITORI, BANY, CUINA/MENJADOR/TERRAÇA I ESTANÇA NEUTRA PER AÏLLAMENT. CADASCUN D'ELS MÒDULS S'HA PROVEÏT DE CÀLLAMENT TÈRMIC I ACÚSTIC I DE LES CONDICIONS LUMÍN·QUES ADEQUADES PER OBTENIR UNA ESTADA COMFORTABLE. SEGONS EL SEU ÚS, LES ESTANÇES CONECTEN LES NECESSITATS D'INTERACTIÓ O DE FORTALECER LES RELACIONS ENTRE ELS SEUS OCUPANTS. SE'HA DISENYAT ELS HABITACIÓ TÍPICS DE MANERA QUE:

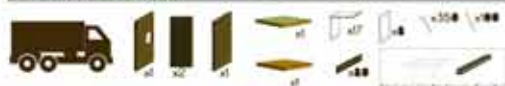
*CADA TEMPORER SAQUEJA D'UNA SEU PROPIA ESPAI EQUIPAT AMB LIT, ARMARI I TÀBULA.

*ELS BANYS REUNIDEN TOTS ELS SISTEMES PER A LA HIGIENE D'ÀRIA, PCA, D'ÀRIA I AÏLLAMENT.

*CUINA, MENJADOR I SALA S'UNIDEN PER A CREAR ESPAIS DE RELACIÓ. INCORPOREN FREGES I PEGUES SUPLEMENTS PER A SER UTILITZATS AMB CERTA SUSTENTIBILITAT, ALhora QUE TANT COMPTEN AMB BANCOS I TÀBULES PER A DES·VOLUPAR ACTIVITATS DE SOCIABILITAT ENTRE USUARIS.

*L'ESTANÇA NEUTRA, ENTRE D'ALTRES, POT FUNCIONAR COM APROXIMAMENT DE BIO·CÈL·LES (EL BUSCA APROXIMAR EL TRANSPORT SOSTENIBLE D'ELS HABITANTS, I COM A ZONA DE BUSCA EN VENTIL·LA, LA FRUITA I ESTENDRE-SE EN CAS DE PLUÏA).

MUNTATGE elements

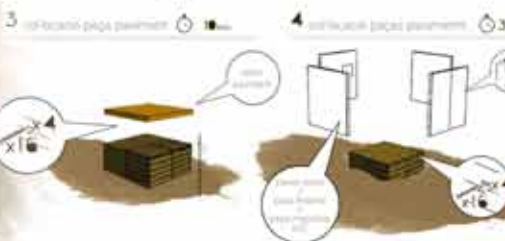


PAS per PAS 1h 25m

1. posar el terra 30m

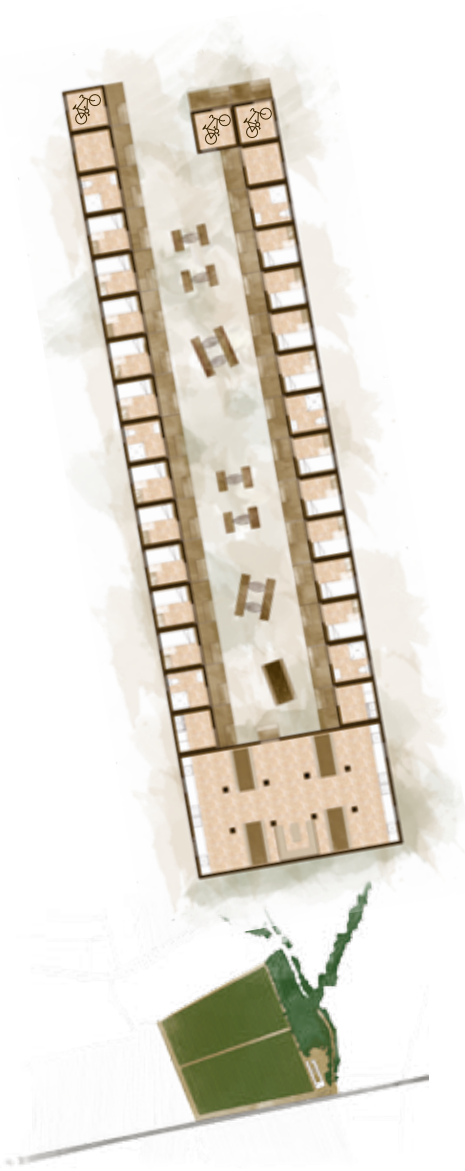


2. posar el terra 30m



3. col·locar la placa de terra 15m





«**Acollir en caixa**», proyecto ganador del premio CasaDecor, realizado por el equipo "TresTrastos" de Judit Bustos, Júlia Garcia i Mercè Grané nace como una alternativa a las soluciones existentes de alojamiento de temporeros recolectores de **fruta en Girona**. Busca proporcionar una **estancia amable y humana** a los trabajadores y a la vez integrarse en el espacio y la zona. Encaja **mimetizándose con el paisaje** ya que pasa desapercibido en la imagen habitual de los campos Empordaneses, lo que enfatiza **la vida rural**.

En cajas, como la propia fruta, las personas gozan de unos alojamientos austeros pero dignos, que constituyen espacios de intimidad i relación, de actividad cotidiana y relax; **espacios para ser vividos además de ocupados**.

El carácter modular del alojamiento facilita su **flexibilidad y sostenibilidad**.

La concepción por piezas combinables entre ellas permite, por un lado, un **montaje rápido y versátil**, y por otro, la **reutilización** de los diferentes elementos, ya sea en la misma localización o transportándolos a otro campo. Se utilizan **materiales locales económicos y de origen natural** para conseguir unas condiciones de aislamiento y de salubridad adecuadas, con un **precio asequible** y reciclables.

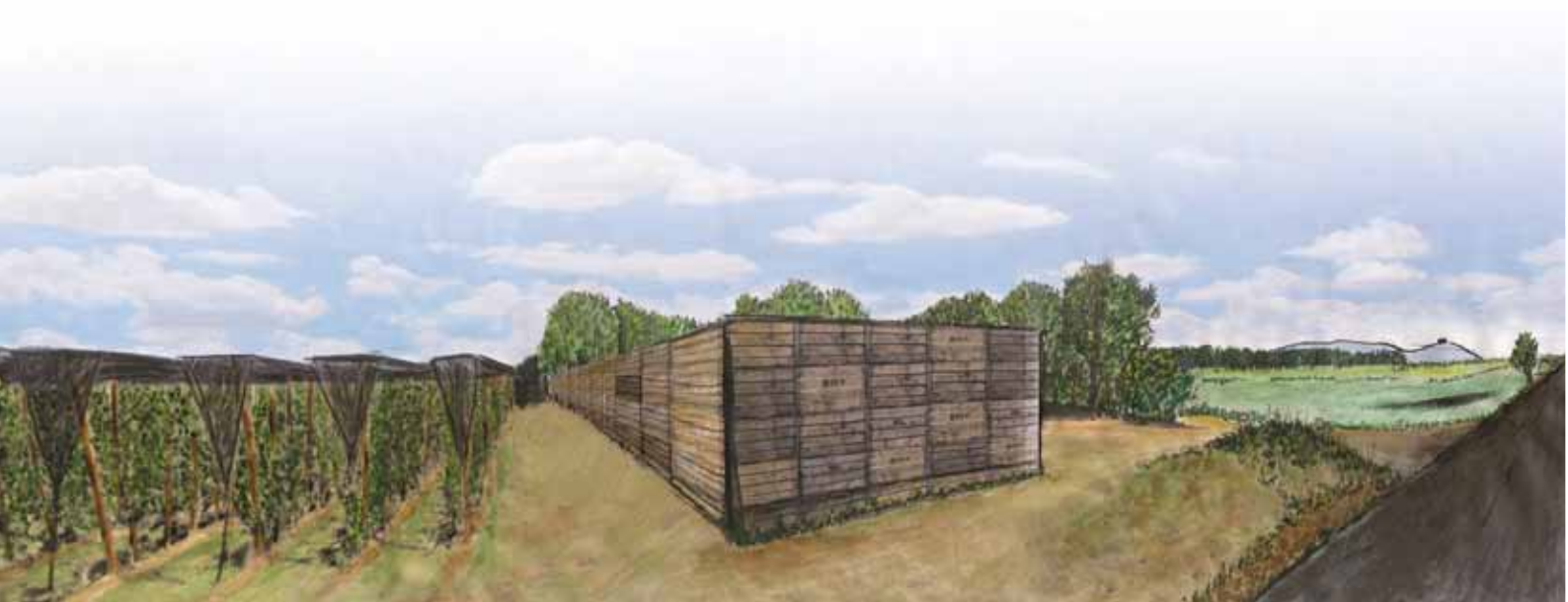
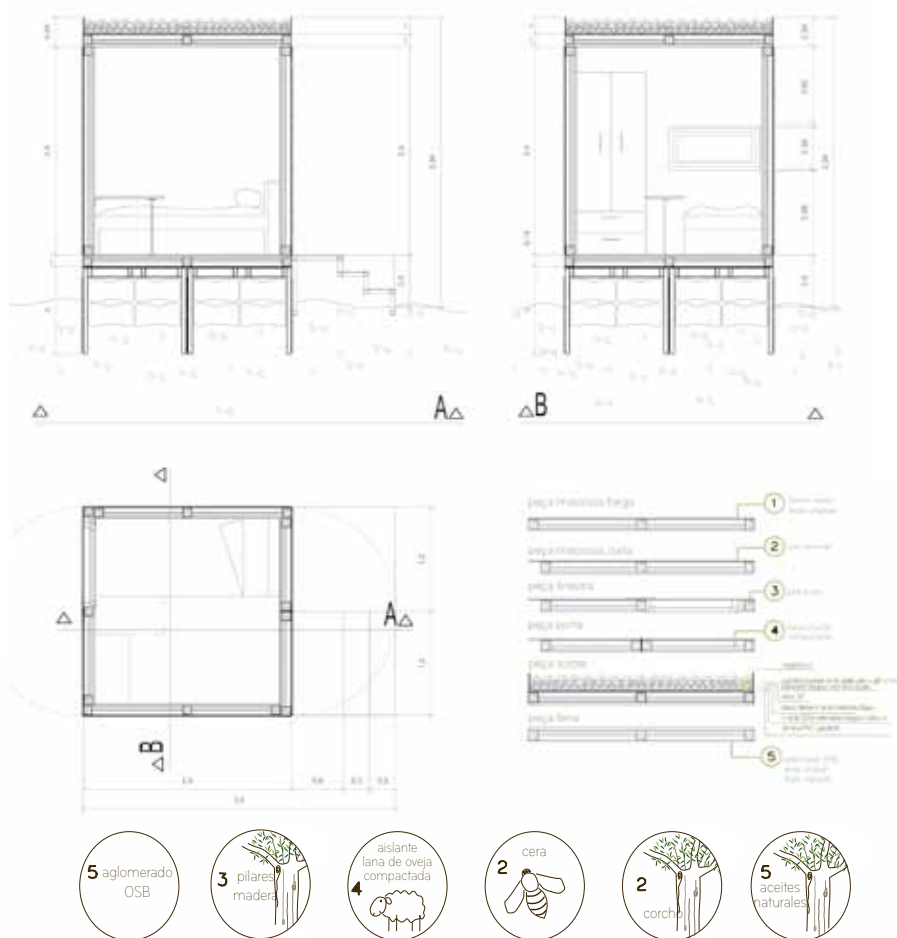


Las piezas están formadas por **materiales exclusivamente de origen natural**, siempre bajo el eje de una **óptima relación coste/servicio/sostenibilidad**. La madera de las cajas de fruta constituye un elemento clave del diseño, esta aporta una **estética integrada**, a la vez que ofrece excelentes prestaciones aislantes i versatilidad estructural. Se utiliza el corcho encerado para reforzar el aislamiento y para impermeabilizar el paramento, seguido de una cámara de aire i una capa de lana de oveja compactada. Un chapado de madera con una aplicación de aceites naturales constituye el revestimiento interior.

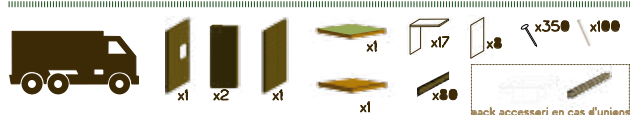
Los módulos se coronan con una **cubierta enjardinada**, con excelentes prestaciones cuanto a aislamiento térmico i acústico. Tiene un efecto de filtraje, tanto del aire como del agua i ofrece una **perfecta integración con el paisaje**.

Se incorporan todos los sistemas para una vida saludable, tomando especial atención en su sostenibilidad. Así, se colocan **depósitos de agua potable** bajo los basamentos de las cocinas; para las duchas y para el lavado de ropa se canaliza agua de riego.

Los **sanitarios** se configuran bajo el sistema "Lowatt". Esta es una solución ambiental i una propuesta conceptual, para **deshacerse de los excrementos, sin consumo energético ni hídrico y neutro en cuanto a olores**. Los módulos se equipan, también, con **unidades biodigestoras** (contenedores cerrados en los que el material orgánico fermenta i produce biogas, que posteriormente es utilizado en la cocina).



MUNTATGE _ elements

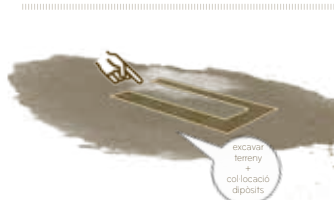


_ eines



PAS per PAS ⌚ 1h 25min

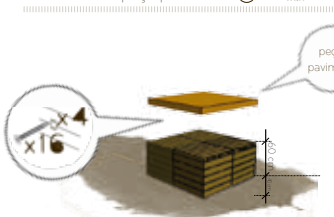
1 preparació terreny ⌚ 30min



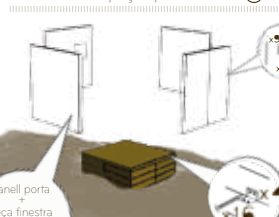
2 fonamentació ⌚ 30min



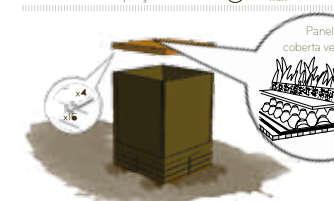
3 col·locació peça paviment ⌚ 10min



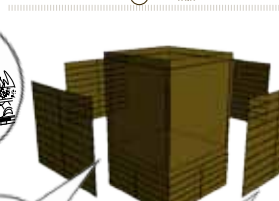
4 col·locació peçes paraments ⌚ 30min



5 col·locació peça coberta ⌚ 15min



6 acabats ⌚ 30min



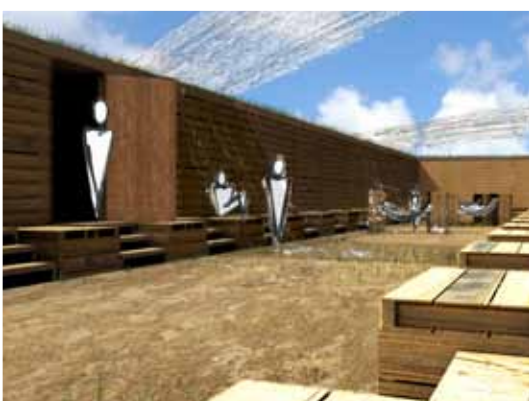
El alojamiento consiste en un **complejo articulado basándose en unas piezas clave** que generan unos **habitáculos tipo**: dormitorio, baño, cocina/comedor/estar y estancia neutra polivalente.

Cada uno de los módulos se ha provisto del aislamiento térmico y acústico y de las condiciones lumínicas adecuadas para ofrecer una **estancia confortable**. Según su uso, **las estancias cubren las necesidades de intimidad o bien fomentan las relaciones entre sus ocupantes**.

Se han diseñado los habitáculos tipo de modo que:

- Cada temporero disfrute de su propio espacio equipado con cama, armario, mesa y terraza individual.
- Los baños reúnen todos los sistemas para el **aseo diario**: lavabo, ducha e inodoro.
- La cocina, el comedor y la sala se unen para crear **espacios de relación**. Incorporan suficientes fogones y fregaderos para ser utilizados con cierta simultaneidad, al tiempo que también cuentan con bancos y mesas para **desarrollar actividades de sociabilización entre los usuarios**.
- La estancia neutra puede funcionar, entre otros, como **aparcamiento de bicicletas** (se busca favorecer el **transporte sostenible** de los habitantes) y como zona de colada donde lavar la ropa y tenderla en caso de lluvia.

El equipo trestrastos (Judit Bustos, Júlia Garcia i Mercè Grané) como ganador del premio CasaDecor 2010, trabaja ahora en el diseño de un espacio en dicha feria en Barcelona, que podrá visitarse del 4 de noviembre al 8 de diciembre.





trestrastos